

Конкурсное задание

Компетенция

Парикмахерское искусство

Возрастная группа 16-22

Утверждено СТ

Описание модулей

Модуль	Описание	Время	
А	Женская собранная прическа на длинных волосах по фотографии.	3 часа 30 минут	5 минут уборка рабочего места
В	Женская удлиненная стрижка с укладкой	2 часа	5 минут уборка рабочего места
С	Накрутка на коклюшки	50 минут	5 минут уборка рабочего места
D	Женская салонная стрижка с окрашиванием.	3 часа	5 минут уборка рабочего места
Е	Мужская традиционная стрижка.	1 час 40 минут	5 минут уборка рабочего места
	Всего	11 часов	25 минут

* Все модули выполняются по предложенным неизвестным показателям, которые являются либо вдохновением для участника конкурса, либо задачей точно отобразить пожелание клиента.

* Все модули выполняются на манекенах.

Штрафные баллы

Штрафные баллы могут начисляться в следующих случаях:

- Помощь или советы от Экспертов или со стороны – из-за периметра (зрители) – разговоры Участников конкурса со зрителями могут быть сочтены консультированием. Любые подобные случаи рассматриваются как нарушение, или даже как повод для дисквалификации. Необходимо свидетельство как минимум двух Экспертов.

- Выполняемая работа должна представлять собой коммерческий образ и соответствовать стандартам индустрии.

- Не допускается прикосновение к манекен-голове после окончания Модуля, когда Участникам конкурса поступило распоряжение отложить инструменты.

- Не допускается использование материалов, оборудования, принадлежностей, инструментов или аксессуаров, не являющихся частью индивидуального Модуля конкурсного задания.

- В рамках каждого Модуля Участники конкурса должны создавать различные стили.

- Несоблюдение санитарных норм, норм безопасности и охраны труда.

- Законченная работа должна представлять собой коммерческий образ и соответствовать стандартам индустрии.

- Продукция, используемая Участниками конкурса, должна быть в зоне видимости – прятать используемую продукцию запрещено.

- Кейс с инструментом (тулбоксы) проверяются не ранее чем в С-2 на наличие запрещённой продукции. Если обнаружена запрещённая продукция, её удалят из зоны конкурса.

- Все участники конкурса должны работать только профессиональной продукцией, в соответствии с технологией производителя.

Например: Все участники конкурса должны смешивать только то количество продукта, которое необходимо для выполнения задания, они должны избегать перерасхода продукта. Миски необходимо показывать эксперту до того, как они будут вымыты. Если в миске осталось избыточное количество продукта, ее необходимо взвесить; при весе остатка более 10 грамм будут начислены штрафные санкции.

- Участник конкурса может нанести макияж и сделать драпировку своего манекена для демонстрации только после того, как жюри выставит оценки.

- Участники конкурса должны обращаться с манекеном как с клиентом.

- Если Участником конкурса были допущены нарушения, будет произведен

вычет согласно критериям начисления баллов. Удельный вес вычета будет зависеть от Модуля. У каждого задания есть Жюри, и нарушения должны быть засвидетельствованы как минимум двумя членами данного жюри.

Завершение образа и общее впечатление

- Законченный образ должен соответствовать Описанию Модуля.
 - Общее впечатление относится к элементам дизайна, использованным для создания законченного образа, включая дизайн бороды (если применимо); принимая во внимание линию, форму, баланс, текстуру, целостность и цвет.
 - При оценке общего впечатления от стрижки и укладки, принимается во внимание именно стрижка и укладка, внимание обращается на линию, форму, баланс и текстуру.
 - Общее впечатление от окрашивания относится именно к окрашиванию, а не к стрижке и укладке; принимается во внимание цветовой дизайн, креативность и профессиональное нанесение краски (в том числе обращается внимание на наличие следов от красителя по линии роста волос, на коже головы, лица и шее манекена/клиента).
 - Общее впечатление от интеграции различных элементов и украшений в образ относится к целостности образа, отраженной в форме, балансе и текстуре.
 - Общее впечатление от перманента относится именно к перманенту, а не к укладке. Принимается во внимание качество завивки, равномерность и упругость завитка, а также состояние волос после выполнения перманента. Волосы не должны быть пересушены завивкой.
- Работы, выполненные в рамках всех модулей, должны соответствовать коммерческим (продаваемым, салонным) или модным образам, которые могут быть предложены клиенту в салоне, помещены на обложки журналов или рекламные плакаты.

Описание Модулей

Модуль «А» – Женская собранная прическа на длинные волосы с окрашиванием.

Время: 3 часа 30 минут

Описание

Участник конкурса должен выполнить салонную причёску с окрашиванием. Законченный результат должен отражать модные тенденции в женских причёсках на длинных волосах. Образ не должен отражать стиль ОМС (Organization Mondiale Coiffure – Всемирная организация парикмахеров).

Пожелания составляет Менеджер компетенции. Участник конкурса должен воспроизвести образ с фотографии (сделать максимально схоже).

Участник должен использовать в причёске заготовленные украшения.

Данный манекен будет использоваться также для модулей В, С и D.

В рамках модуля будет установлено три «пакета», которые будут соответствовать показателям – форма и текстура. В каждом «пакете» будут пожелания клиента относительно соответствующего показателя. Перед началом данного модуля все эксперты должны убедиться в том, что каждый пакет содержит утверждённые в таблице показатели.

Перед началом соревнования, из трех «пакетов», «вслепую» извлекут один с пожеланиями клиента. Выбор пакета «вслепую» производится за 15 минут до старта любым участником конкурса, не являющимся представителем площадки проведения конкурса, после проведения жеребьёвки.

Пожелания клиента по укладке (форма и текстура):



Пожелания клиента по цвету: Обязательная техника- растяжка минимум 2 цвета.

Окрашивание

- Все волосы должны быть окрашены;
- Обязательная техника- растяжка минимум 2 цвета;
- Окрашивание должно быть коммерческим (салонным);
- Разрешено использование только перманентных или полуперманентных красителей;
- Запрещено использование цветных спреев, спреев с блестками, цветных гелей, цветных муссов, цветных маркеров, мелков;
- Участник испытаний должен заполнить технологическую карту по цвету во время 15 мин. подготовки к модулю.

В рамках времени модуля будет производиться оценка по качеству выполненного окрашивания на прикорневой зоне и по длине волос на сухих волосах. Для этого участник конкурса должен поднять руку, чтобы объективные судьи смогли выполнить проверку.

Укладка. Окончательный образ

- Разрешено использование любых инструментов для укладки;
- Разрешено использование любых укладочных средств;
- Разрешено использование невидимок, шпилек и резинок.
- Запрещено выполнять стрижку;
- Запрещено использовать украшения из волос или искусственных волокон, сходных с волосами;
- Запрещено использование валиков (наполнителей) из любых материалов для увеличения или поддержки объёма причёски;
- Украшение должно быть размещено в укладке, в рамках времени модуля;
- Необходимо воспроизвести ракурс, показанный на фотографии. Участник конкурса свободен в выборе укладки других ракурсов.

В данном модуле необходимо соблюдать стандарты индустрии

Примечание: Модуль выполняется на женской манекен-голове, цвет волос 8/0 – 10/0. Длина – 50-45-35 см по всей поверхности головы. Волосы 100% натуральные. После того, как судьи выставят оценки, Участники конкурса могут выполнить макияж и сделать драпировку своих манекенов для демонстрации.

Модуль «В» – Женская салонная стрижка с укладкой.

Время: 2 часа

Описание

Участник конкурса должен выполнить салонную стрижку средней длины. Запрещается создавать авангардные стрижки и стили и использовать радикальные оттенки. Стрижка не должна быть выполнена в стилистике ОМС (Organization Mondiale Coiffure – Всемирная организация парикмахеров). Законченный образ должен получиться модным салонным, подходящим для использования в парикмахерской отрасли.

В рамках модуля будет установлено три «пакета», которые будут соответствовать показателям. В каждом «пакете» будут пожелания клиента относительно соответствующего показателя. Перед началом данного модуля все эксперты должны убедиться в том, что каждый пакет содержит утверждённые в таблице показатели.

Перед началом соревнования, из трех «пакетов», «вслепую» извлекут один с пожеланиями. Выбор пакета «вслепую» производится за 15 минут до старта любым участником конкурса, не являющимся представителем площадки проведения конкурса, после проведения жеребьёвки.

Старт модуля происходит с влажных волос. Для этого в рамках 15 минутной подготовки к модулю участники выполняют мытье головы клиенту/манекену, драпируют в полотенце и ожидают старта модуля.

Пожелания клиента по стрижке:

- Длина волос должна быть не короче 20 сантиметров по всей поверхности головы;
- Стрижка должна быть градуирована или равномерна;

Стрижка:

- Участнику конкурса предоставляется свобода в выборе стиля стрижки;
- Все волосы должны быть подстрижены;
- Длина волос должна быть не короче 20 сантиметров по всей поверхности головы;
- Стрижка должна быть градуирована или равномерна;
- Разрешено использование любых инструментов для стрижки, за исключением опасной бритвы.

Окрашивание:

- Окрашивание запрещено.

Пожелания клиента по укладке- текстура:



Укладка и завершение образа:

- Участник конкурса должен выполнить укладку волос феном;
- Разрешено использовать электроинструменты для создания текстуры;
- Разрешено использование любых укладочных средств, за исключением цветных спреев, цветных гелей, цветных муссов, цветных маркеров, мелков, и т.д.; также запрещено использование временных красителей;
- В законченном образе не должно быть шпилек, невидимок, зажимов, булавок, резинок или любого рода украшений;
- Волосы не должны закрывать глаза клиента/манекена.
- Необходимо воспроизвести ракурс, показанный на фотографии. Участник конкурса свободен в выборе укладки других ракурсов.

В данном модуле необходимо соблюдать стандарты индустрии.

Примечание: После того, как судьи выставят оценки, Участники конкурса могут выполнить макияж и сделать драпировку своих манекенов для демонстрации.

Модуль «С» – Накрутка волос на коклюшки.

Время: 50 минут

Описание

Участник конкурса должен выполнить накрутку волос на коклюшки по всей голове, по классической схеме накрутки.

В рамках модуля будет установлено три «пакета», которые будут соответствовать пожеланию клиента по размеру завитка (диаметр коклюшек). Пожелания будут объявлены непосредственно перед началом Модуля. В каждом «пакете» будут пожелания клиента относительно соответствующего показателя. Перед началом данного модуля все эксперты должны убедиться в том, что каждый пакет содержит утверждённые в таблице показатели.

Перед началом соревнования, из трех «пакетов», «вслепую» извлекут один с пожеланиями. Выбор пакета «вслепую» производится за 15 минут до старта любым участником конкурса, не являющимся представителем площадки проведения конкурса, после проведения жеребьёвки.

Старт модуля происходит с влажных волос. Для этого в рамках 15 минутной подготовки к модулю участники выполняют мытье головы клиенту/манекену, драпируют в полотенце и ожидают старта модуля.

Пожелания клиента:

1 пакет	2 пакет	3 пакет
Диаметр 9 мм (красно-синие)	Диаметр 12 мм (серо-голубые)	Диаметр 7 мм (жёлто-розовые)

Стрижка:

- Стрижка запрещена

Накрутка:

- Разделение волос на зоны должно быть выполнено в рамках времени модуля;
- Участник должен выполнить накрутку волос на коклюшки по всей голове, по классической схеме;
- Разрешено использовать традиционные коклюшки для химической завивки волос;

- Участник должен использовать средства контроля качества выполнения накрутки волос (бумажки для накрутки, шпажки под резинки);
- Запрещено нанесение химического состава.

В данном модуле необходимо соблюдать стандарты индустрии.

Примечание: После того, как судьи выставят оценки, Участники конкурса могут выполнить макияж и сделать драпировку своих манекенов для демонстрации.

Модуль «D» - Женская салонная стрижка с окрашиванием

Время – 3 часа

Описание

Участник конкурса должен выполнить салонную стрижку с окрашиванием. Стрижка и цвет волос должны воплощать модный образ, уместный в повседневном женском стиле. Запрещается создавать авангардные или эпатажные стрижки и (или) стили и использовать радикальные оттенки. Стрижка не должна быть выполнена в стилистике ОМС (Organization Mondiale Coiffure – Всемирная организация парикмахеров). Образ должен получиться модным салонным, подходящим для использования в парикмахерской отрасли.

В рамках модуля будет установлено три «пакета», которые будут соответствовать показателям. В каждом «пакете» будут пожелания клиента относительно соответствующего показателя. Перед началом данного модуля все эксперты должны убедиться в том, что каждый пакет содержит утверждённые в таблице показатели.

Перед началом соревнования, из трех «пакетов», «вслепую» извлекут один с пожеланиями. Выбор пакета «вслепую» производится за 15 минут до старта любым участником конкурса, не являющимся представителем площадки проведения конкурса, после проведения жеребьёвки.

Пожелания клиента по стрижке и укладке:



Стрижка

- Все волосы должны быть подстрижены.
- Разрешены все инструменты для стрижки.
- Пожелание по стрижке должно быть выполнено.
- Необходимо воспроизвести ракурс, показанный на фотографии. Участник конкурса свободен в выборе стрижки других ракурсов.

Окрашивание

- Все волосы должны быть окрашены заново;
- Цвет должен быть коммерчески используемым;
- Разрешено использование любых средств для окрашивания, за исключением цветных спреев, спреев с блестками, цветных гелей, цветных муссов, цветных маркеров, мелков;
- Разрешено использование любых техник окрашивания;
- Участник испытаний должен заполнить технологическую карту по цвету по цвету во время 15 мин. подготовки к модулю.

В рамках времени модуля будет производиться оценка по качеству выполненного окрашивания на прикорневой зоне и по длине волос на сухих волосах. Для этого участник конкурса должен поднять руку, чтобы объективные судьи смогли выполнить проверку.

Укладка. Окончательный образ

- Участник конкурса должен выполнить укладку волос феном.
- Разрешено использование любых термо-инструментов для укладки волос.
- Укладка должна соответствовать пожеланию клиента.
- Разрешено использование любых укладочных средств, за исключением цветных спреев, цветных гелей, цветных муссов, цветных маркеров, мелков, и т.д.; также запрещено использование временных красителей;
- В законченном образе не должно быть шпилек, невидимок, зажимов, булавок, резинок или любого рода украшений;
- Законченный образ должен максимально схоже повторять пожелания клиента.
- Необходимо воспроизвести ракурс, показанный на фотографии. Участник конкурса свободен в выборе укладки других ракурсов.

В данном модуле необходимо соблюдать стандарты индустрии.

Примечание: После того, как судьи выставят оценки, Участники конкурса могут выполнить макияж и сделать драпировку своих манекенов для демонстрации.

Модуль «D» - Мужская традиционная стрижка.

Время - 1 час 40 минут

Описание

В рамках данного модуля необходимо создать мужскую традиционную классическую стрижку и укладку. При работе с височно-боковыми зонами в такой стрижке традиционно выполняется градуировка, а в затылочной зоне - градуировка и сведение «на нет». Данная стрижка считается формальной и официальной, и ее создание требует аккуратности и отточенных навыков стрижки.

Законченный образ не должен отражать классические мужские стрижки в стилистике ОМС (Organization Mondiale Coiffure – Всемирная организация парикмахеров).

В рамках модуля будет установлено 2 «пакета», которые будут соответствовать показателям. В каждом «пакете» будут пожелания клиента относительно соответствующего показателя. Перед началом данного модуля все эксперты должны убедиться в том, что каждый пакет содержит утверждённые в таблице показатели.

Перед началом соревнования, из двух «пакетов», «вслепую» извлекут один с пожеланиями. Выбор пакета «вслепую» производится за 15 минут до старта любым участником конкурса, не являющимся представителем площадки проведения конкурса, после проведения жеребьёвки.

Старт модуля происходит с влажных волос. Для этого в рамках 15 минутной подготовки к модулю участники выполняют мытье головы клиенту/манекену, драпируют в полотенце и ожидают старта модуля.

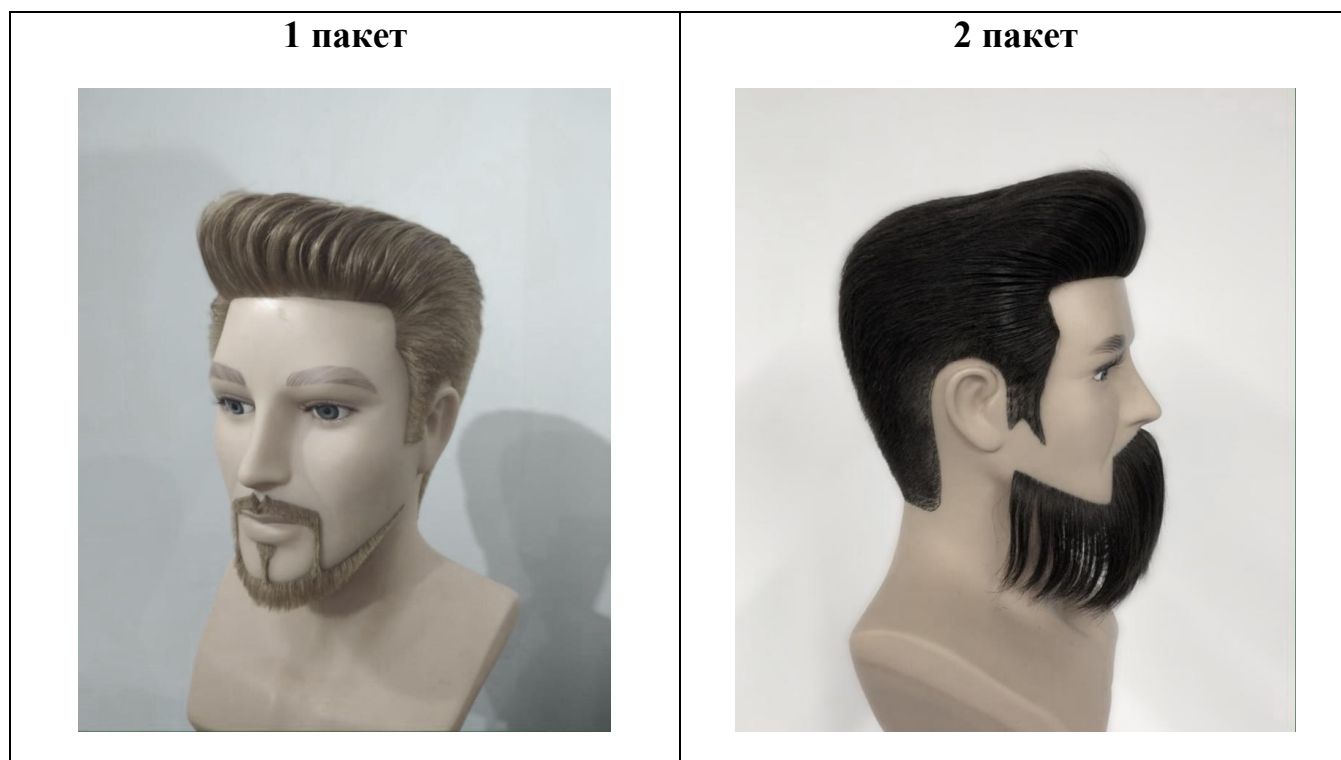
Окрашивание:

- Окрашивание запрещено.

Стрижка:

- Разрешено использование любых инструментов, за исключением машинки для стрижки и пинцета.
- Линия роста волос на затылке сводится на «нет», до воротниковой зоны. Длина первой линии волос на затылке должна быть равна 0-0,1 мм.

Пожелания клиента по стрижке и укладке:



Укладка. Окончательный образ

- Разрешено использование только ручного фена для волос;
- Запрещено использование насадки «диффузор» (pan);
- Запрещено использование любых термо-инструментов;
- Разрешено использование щеток и/или расчесок;
- Разрешено использование любых укладочных средств (за исключением цветных спреев, цветных гелей, цветных муссов, цветных маркеров, мелков, и т.д.);
- Законченный образ: волосы не должны закрывать лицо. Укладка феном от лица – вверх, вбок или назад.
- Необходимо воспроизвести ракурс, показанный на фотографии. Участник конкурса свободен в выборе укладки других ракурсов.

В данном модуле необходимо соблюдать стандарты индустрии.

Примечание: Модуль выполняется на мужской манекен-голове, цвет волос единый чёрный, не выше 5/0. Длина – минимум 15-17 см по всей поверхности головы. Волосы 100% натуральные. После того, как судьи выставят оценки, Участники конкурса могут выполнить макияж и сделать драпировку своих манекенов для демонстрации.

Приложение Модуль А.

1 пакет

Пожелание клиента по укладке (форма и текстура)



Приложение Модуль А.

2 пакет

Пожелание клиента по укладке (форма и текстура)



Приложение Модуль А.

3 пакет

Пожелание клиента по укладке (форма и текстура)



Приложение Модуль В.

1 пакет.

Пожелания клиента по стрижке:

- Длина волос должна быть не короче 20 сантиметров по всей поверхности головы;
- Стрижка должна быть градуирована или равномерна;

Пожелание клиента по укладке- текстура:



Приложение Модуль В.

2 пакет.

Пожелания клиента по стрижке:

- Длина волос должна быть не короче 20 сантиметров по всей поверхности головы;
- Стрижка должна быть градуирована или равномерна;

Пожелание клиента по укладке- текстура:



Приложение Модуль В.

3 пакет.

Пожелания клиента по стрижке:

- Длина волос должна быть не короче 20 сантиметров по всей поверхности головы;
- Стрижка должна быть градуирована или равномерна;

Пожелание клиента по укладке- текстура:



Приложение Модуль D.

1 пакет

Пожелание клиента по стрижке и укладке



Приложение Модуль D.

2 пакет

Пожелание клиента по стрижке и укладке



Приложение Модуль D.

3 пакет

Пожелание клиента по стрижке и укладке



Приложение Модуль Е.

1 пакет

Пожелание клиента по стрижке и укладке



Приложение Модуль Е.

2 пакет

Пожелание клиента по стрижке и укладке

